

KARTA INFORMACYJNA PRZEDSIĘWZIĘCIA

KARTA INFORMACYJNA PRZEDSIĘWZIĘCIA

**„ZMIANA SPOSOBU UŻYTKOWANIA GARAŻU NA WARSZTAT
NAPRAWCZY POJAZDÓW SAMOCHODOWYCH ”
na działce nr ew. 965/2 w m. Łysa Góra, gmina Dębno**

**Inwestor: Rafał Matura Firma Handlowo-Uslugowa
AUTO-MAT
32-853 Łysa Góra 123
REGON: 122660779**

Grudzień - 2012r.

KARTA INFORMACYJNA PRZEDSIĘWZIĘCIA

Karta informacyjna przedsięwzięcia

opracowana zgodnie z art.3 ust.1 pkt 5 ustawy z dnia 3 października 2008r. o udostępnieniu informacji o środowisku i jego ochronie, udziale społeczeństwa oraz o ocenach oddziaływania na środowisko (Dz.U. Nr 199, poz. 1227 ze zmianami).

Wstęp: Niniejsze opracowanie stanowi kartę informacyjną przedsięwzięcia tj. dokumentację zawierającą podstawowe informacje o planowanym przedsięwzięciu pod nazwą

„zmiana sposobu użytkowania garażu na warsztat naprawczy pojazdów samochodowych”

Inwestorem przedsięwzięcia jest Pan Rafał Matura prowadzący działalność gospodarczą pod nazwą:

**Firma Handlowo-Usługowa
Rafał Matura AUTO-MAT
32-853 Łysa Góra 123**

Zgodnie z paragrafem 3 ust. 1 pkt. 76 rozporządzenia Rady Ministrów z dnia 9 listopada 2010r. w sprawie określenia rodzajów przedsięwzięć mogących znacząco oddziaływać na środowisko oraz szczegółowych uwarunkowań związanych z kwalifikowaniem przedsięwzięcia do sporządzenia raportu o oddziaływaniu na środowisko (Dz.U.Nr 213, poz. 1397) przedmiotowe przedsięwzięcie zalicza się do – stacje obsługi lub remontowe sprzętu budowlanego, rolniczego lub środków transportu, inne niż wymienione w pkt.17-19 i 46 z wyłączeniem myjni i stacji kontroli pojazdów.

KARTA INFORMACYJNA PRZEDSIĘWZIĘCIA

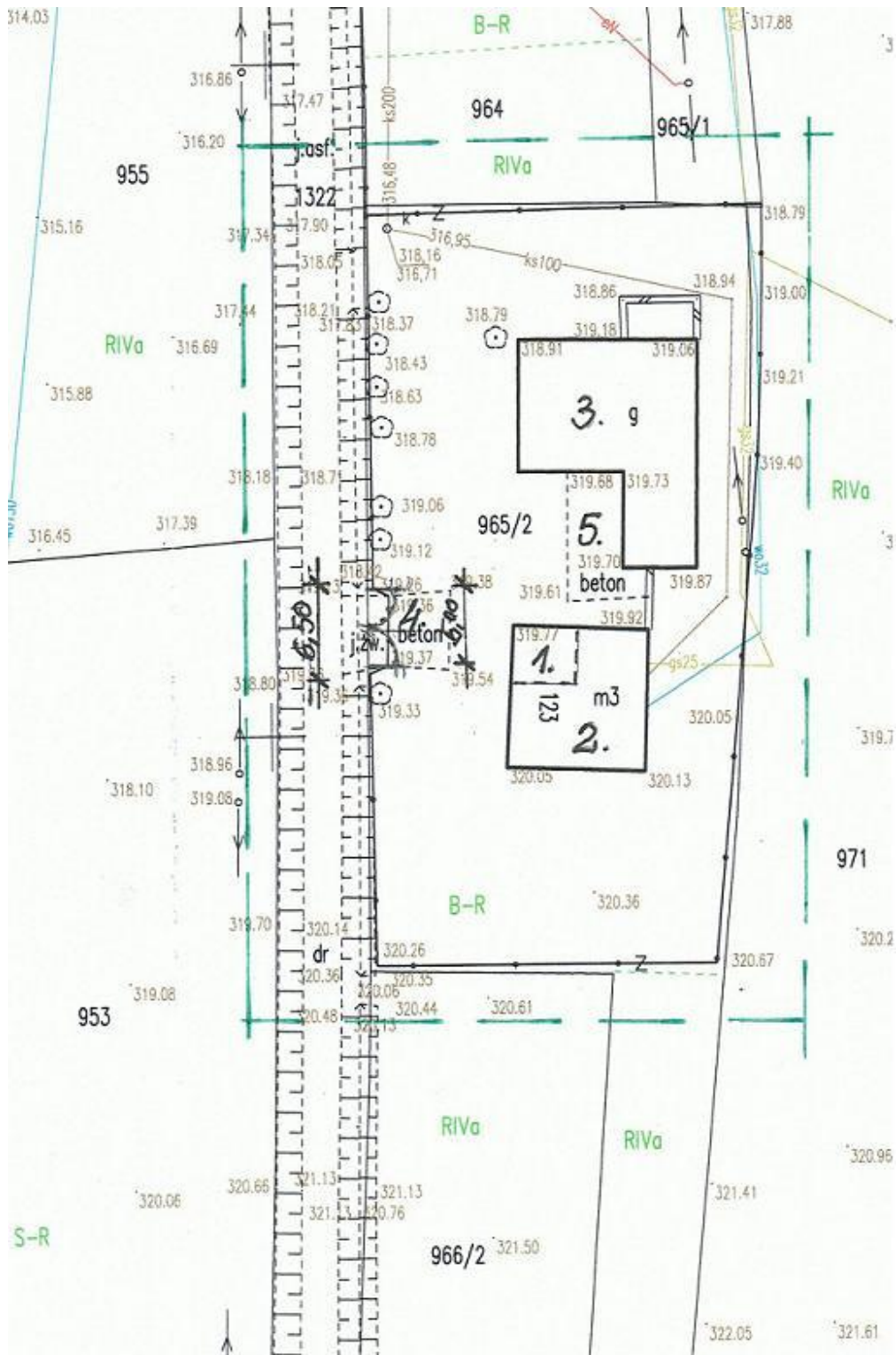
1. Rodzaj, skala i usytuowanie przedsięwzięcia

Planowane przedsięwzięcie dotyczy zmiany sposobu użytkowania garażu znajdującego się w budynku mieszkalnym jednorodzinnym na warsztat naprawczy pojazdów samochodowych. Łączna powierzchnia działki nr 965/2 wynosi 0,45 ha. Na przedmiotowej działce zlokalizowany jest budynek mieszkalny jednorodzinny z garażem wewnątrz budynku (przewidzianym do adaptacji) oraz budynek gospodarczy przy którym jest usytuowany plac o nawierzchni betonowej na miejsce parkingowe dla samochodów o powierzchni ok. 30 m². Pozostała powierzchnia to tereny zielone. Plan zagospodarowania działki 965/2 zamieszczono na rys. 1.

Legenda do planu:

- 1 – Garaż wewnątrz budynku,
- 2 – Budynek mieszkalny jednorodzinny,
- 3 – Budynek gospodarczy,
- 4 – Istniejący zjazd z drogi gminnej,
- 5 – Plac parkingowy

KARTA INFORMACYJNA PRZEDSIĘWZIĘCIA



Rys.1 Plan zagospodarowania działki 965/2

KARTA INFORMACYJNA PRZEDSIĘWZIĘCIA

Zakres przedsięwzięcia będzie obejmował adaptację (drobne prace remontowe) i wyposażenie warsztatu znajdującego się w części przyziemia nie zamieszkałego budynku o powierzchni w części garażowej (dł. 4,95m, szer. 4,66m, wys. 251m) i socjalnej wynosi 77,8 m² na warsztat samochodowy jednoosobowy wraz z zapleczem socjalnym. Inwestor będzie prowadził warsztat jednoosobowo. Działalność będzie obejmowała bieżącą naprawę samochodów osobowych w zakresie mechaniki pojazdowej z wyłączeniem prac malarskich, blacharskich, wymiany ogumienia. Warsztat samochodowy będzie obsługiwał wyłącznie pojazdy osobowe w ilości ok. 2 - 3 szt./dzień (w zależności od zakresu prac).

Działka nr 965/2 gdzie zlokalizowane będzie przedsięwzięcia graniczy:
od północy z niezabudowaną działką 965/1 i z zabudowaną działką nr 964
Od wschodu z niezabudowaną działką nr 971
od strony południowej z niezabudowaną działką nr 966/2
od zachodu z drogą gminną z której istnieje wjazd na teren działki. Wjazd na posesję usytuowany jest na wprost projektowanego warsztatu.

Najbliższa zabudowa mieszkaniowa znajduje się w odległości około 50 metrów na północ od projektowanego przedsięwzięcia.

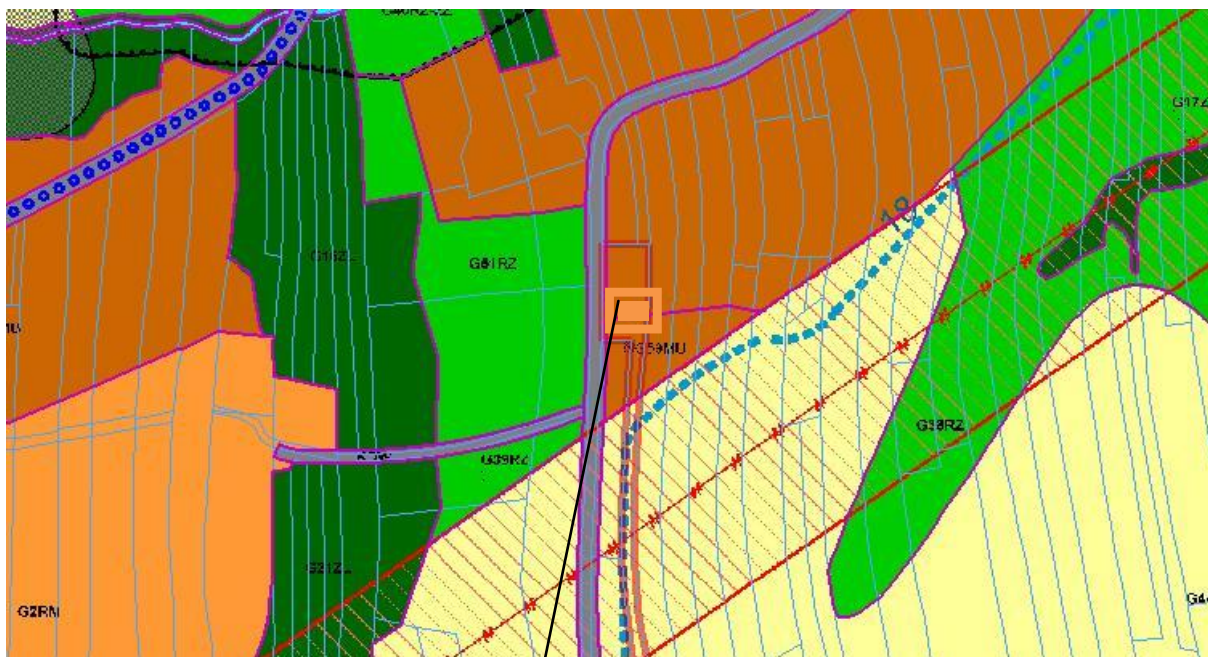
Dla miejsca lokalizacji inwestycji obowiązują ustalenia Miejscowego Planu Zagospodarowania Przestrzennego Gminy Dębno, zatwierdzonego uchwałą Rady Gminy Dębno nr II/133/2004 z dnia 28 kwietnia 2004 roku (Dz. U. Woj. Małopolskiego z 2004 roku, Nr 163 poz. 1927).

Zgodnie z w/w dokumentem miejsce realizacji przedsięwzięcia położone jest na terenach oznaczonych symbolem:

G59 MU – tereny koncentracji zabudowy mieszkaniowo – usługowej jednorodzinnej oraz zagrodowej o niskiej intensywności.

KARTA INFORMACYJNA PRZEDSIĘWZIĘCIA

Fragment wyrysów Miejscowego Planu Zagospodarowania Przestrzennego Gminy Dębno z zaznaczonym miejscem realizacji przedsięwzięcia przedstawia rysunek.



Miejsce realizacji przedsięwzięcia

2. Powierzchnia zajmowanej nieruchomości, a także obiektu budowlanego oraz dotychczasowy sposób ich wykorzystania i pokrycia szata roślinną.

Planowana inwestycja zlokalizowana jest w przyziemiu budynku mieszkalnego nr 123 na działce nr 965/2 w Łysej Górze, stanowiącej własność inwestora. Wypis z rejestru gruntów stanowi załącznik do karty. Powierzchnia całej działki wynosi 0,45 ha. Na działce oprócz budynku mieszkalnego znajduje się budynek gospodarczy przy którym zlokalizowany jest plac o nawierzchni betonowej na miejsce parkingowe. Teren działki jest ogrodzony (pow. 1 414m²). Pozostała część działki rozciąga się na południe wąskim pasem. Na działce występuje zieleń w postaci krzewów i drzew oraz trawniki. Nie przewiduje się wycinki żadnych drzew lub krzewów. Nie występują tu żadne cenne pod względem

KARTA INFORMACYJNA PRZEDSIĘWZIĘCIA

przyrodniczym obiekty.

W planowanym przedsięwzięciu nie przewiduje się wyłączenia powierzchni biologiczno czynnej ponieważ będą wykorzystywane obecnie istniejące zabudowania.

Działka nr 965/2	powierzchnia [ha]
Całkowita powierzchnia działki	0,45
Łączna powierzchnia zabudowy istniejących budynków	0,028
Powierzchnia utwardzonego placu	0,003
Powierzchnia terenów zielonych w otoczeniu budynku	0,114
Powierzchnia terenów zielonych pozostałych (wąski pas terenu rozciągający się na południe	0,305

3. Rodzaj technologii.

3.1 Etap realizacji.

Przewiduje się, że czas trwania prac adaptacyjnych istniejącego garażu na warsztat samochodowy nie będzie dłuższy niż 30 dni. Realizacja prac polegać będzie na: zamontowaniu w drzwiach wjazdowych otworu dla napływu świeżego powietrza, kratki wentylacyjnej, wymianie drzwi do zaplecza garażu na drzwi o odporności ogniowej, pomalowanie posadzki żywicą odporną na substancje ropopochodne oraz ścian farbą zmywalną, ustawienie stołu ślusarskiego oraz szafki na narzędzia. Powyższe czynności będą wykonywane przy użyciu narzędzi ręcznych i zrealizowane zostaną w większości siłami własnymi inwestora.

3.2. Etap eksploatacji:

Eksploatacja obiektu będzie związana z obsługą warsztatową samochodów. Głównymi procesami technologicznymi będą:

KARTA INFORMACYJNA PRZEDSIĘWZIĘCIA

- wykonywanie napraw urządzeń elektrycznych i wymiana podstawowych elementów mechanicznych jak: klocki hamulcowe, łożysko, resor, amortyzator, w zależności od potrzeb

W zakresie obsługi i naprawy:

- naprawy doraźne (regulacje, usuwanie usterek)
- naprawy w pełnym zakresie

Naprawy obejmą w szczególności:

- kontrola i naprawa zawieszenia
- wymiana tarcz, klocków
- wymiana oleju
- wymiana i naprawa układu wydechowego
- naprawa układu elektrycznego, wymiana świec.

Wymienione procesy są czynnościami nie stanowiącymi zagrożenia czy uciążliwości dla środowiska. Wymiana oleju związane jest z wytwarzaniem odpadów niebezpiecznych typu oleje i filtry olejowe dlatego też poniżej przedstawiona czynności przy jej wykonywaniu oraz podjęte działania zapobiegawcze.

Proces wymiany oleju będzie realizowany następująco:

Podstawić puste naczynie ustawione dodatkowo na metalowej tacy pod miskę olejową i odkręcić korek spustowy. Olej grawitacyjnie spłynie do podstawionego naczynia. Następnie przystąpić do wymiany filtra oleju. Wytworzone podczas tych czynności odpady: olej zlewany jest do metalowej beczki opisanej kodem odpadu umieszczonej w wydzielonym pomieszczeniu budynku gospodarczego; filter umieszczany jest w osobnej beczce opisanej i umieszczonej jw. Wszystkie wytworzone odpady są czasowo gromadzone w budynku gospodarczym. Sposób i miejsce magazynowania odpadów zostaną opisane w dalszej części.

KARTA INFORMACYJNA PRZEDSIĘWZIĘCIA

4. Ewentualne warianty przedsięwzięcia.

I Wariant – wariant zerowy, związany z niepodjęciem przedsięwzięcia

Pierwszy tzw. „wariant zerowy”, czyli taki w którym nie podejmuje się żadnych działań. Wariant ten spowoduje zablokowanie przedsięwzięcia inwestycyjnego. Wariant rezygnacji z opisanego przedsięwzięcia nie zmieni funkcji terenu. Niepodjęcie decyzji o zmianie sposobu użytkowania wiąże się z ryzykiem utraty stanowiska pracy oraz brakiem możliwości rozwoju firmy. Rezygnacja z inwestycji oznaczałaby, że planowana inwestycja musiałaby odbywać się w innym miejscu. Prowadzona działalność w innym miejscu, oznaczałaby oddziaływanie na środowisko, porównywalne co do skali.

II Wariant – wariant związany z realizacją planowanego przedsięwzięcia

Drugim rozważanym wariantem jest realizacja przedsięwzięcia, co pozwoli na aktywizację gospodarczą terenu przewidzianego pod inwestycję. Podjęcie działań opisanego obiektu w żaden sposób nie pogorszy stanu środowiska naturalnego, a przyczyni się do stworzenia miejsca pracy oraz zwiększenia asortymentu proponowanych usług na terenie Gminy.

Uzasadnienie celowości zaproponowanego wariantu do realizacji przedsięwzięcia

Ze względów ekonomicznych korzystnym jest wybranie wariantu II, który umożliwi zagospodarowanie działki i aktywizację tego terenu.

Rozmiary i lokalizacja projektowanej inwestycji w zestawieniu z wciąż podnoszącymi się standardami tego typu obiektu i technik monitorowania ich

KARTA INFORMACYJNA PRZEDSIĘWZIĘCIA

wpływu na poszczególne elementy środowiska stwarzają skuteczne możliwości minimalizacji oddziaływania zakładu na środowisko przyrodnicze.

Do realizacji przyjmuje się WARIANT II, który nie będzie stanowił uciążliwości dla środowiska i zdrowia ludzi. Nie będzie też miał negatywnego wpływu na walory estetyczne istniejącego krajobrazu.

5. Przewidywane ilości wykorzystanej wody, surowców, materiałów paliw oraz energii.

Zaopatrzenie w wodę będzie z sieci wodociągowej. Zapotrzebowanie w wodę wynikać będzie wyłącznie z potrzeb socjalnych pracownika korzystającego z urządzeń sanitarnych. Przewiduje się 1 pracownika (inwestor). Wg danych literaturowych „Zaopatrzenie w wodę i kanalizacja wsi” Adam Szpindor norma zużycia wody do celów konsumpcyjno - sanitarnych na jednego pracownika wynosi $60 \text{ dm}^3/\text{prac}/\text{d}$.

- Szacunkowe zapotrzebowanie na wodę wynosić będzie:

$$Q = 1 \times 0,06 = 0,06 \text{ m}^3/\text{d} \quad (d \approx 1,2 \text{ m}^3/\text{m-c})$$

- Szacunkowe zapotrzebowanie w paliwa:

zużycie paliwa stałego do celów grzewczych – ok. 2 tony/rok. (ogrzewanie z istniejącej kotłowni dla potrzeb całego budynku mieszkalnego)

- Szacunkowe zapotrzebowanie na energię wynosi:

energia elektryczna – ok. 300 kW/miesiąc,

6. Rozwiązania chroniące środowisko.

Ze względu na znikome oddziaływanie planowanego przedsięwzięcia na środowisko, nie wymaga ono zastosowania specjalnych rozwiązań chroniących

KARTA INFORMACYJNA PRZEDSIĘWZIĘCIA

środowisko. Ograniczenie oddziaływania planowanego przedsięwzięcia zostanie osiągnięte poprzez:

- Przedsięwzięcie nie będzie funkcjonować w porze nocnej.
- Pomieszczenie warsztatowe będzie odpowiednio przygotowane (pomalowanie posadzki żywicą odporną na substancje ropopochodne oraz ścian farbą zmywalną).
- Prowadzenia czynności naprawczych wewnątrz pomieszczenia (ograniczenie emisji hałasu).
- Wytworzone odpady będą gromadzone selektywnie, a następnie zostaną przekazane jednostce posiadającej zezwolenia na gospodarowanie odpadami.
- Efektywnie będzie wykorzystywana energia,
- Zapewnione będzie racjonalne zużycie wody i innych surowców, materiałów i paliw,
- Stosowana będzie technologia niskoodpadowa,
- Rodzaj, zasięg i wielkość emisji będzie zgodnie z ustawowymi normami.

7. Rodzaje i przewidywane ilości wprowadzanych do środowiska substancji lub energii przy zastosowaniu rozwiązań chroniących środowisko.

W wyniku prowadzonej działalności wytwarzane będą:

7.1 Ścieki bytowo – gospodarcze :

Ścieki bytowo- gospodarcze powstawać będą w związku z bytowaniem pracownika. Stanowiąc je będą odpływy wody używanej w ubikacji i łazience. Ilość ścieków bytowo gospodarczych uzależniona jest od zużycia wody na te cele. Średniodobowa ilość ścieków wynosić będzie – 0,06m³/dobę.

Ścieki bytowo gospodarcze jakie będą powstawać, będą odprowadzane do

KARTA INFORMACYJNA PRZEDSIĘWZIĘCIA

istniejącej kanalizacji sanitarnej.

7.2 Wody opadowe:

Z terenu na którym zlokalizowana jest projektowana inwestycji odprowadzane będą:

- wody opadowe "czyste" - wody te odprowadzane będą z powierzchni dachu pomieszczenia gospodarczego oraz budynku mieszkalnego w którym zlokalizowany będzie warsztat.
- ścieki opadowe z terenu placu

Określenie ilości wód deszczowych

Obliczenia ilości wód deszczowych dokonano za pomocą wzoru wg.

Błaszczyka, tj.

$$Q = F * \Psi * q * \varphi$$

gdzie:

Q - ilość wód deszczowych [l / s],

F - powierzchnia zlewni [ha],

Ψ - współczynnik spływu,

q - spływ jednostkowy [l / s * ha],

φ - współczynnik opóźnienia

Dla małych powierzchni zlewni (poniżej 1 ha) współczynnik opóźnienia wynosi 1.

Określenie powierzchni zlewni

Powierzchnia działki nr ewidencyjnym 965/2 wynosi $F_c = 0,45$ ha, w tym:

- powierzchnia terenów utwardzonych $F_1 = 0,003$ ha;
- powierzchnia dachów budynków $F_2 = 0,031$ ha;
- powierzchnia terenów zielonych $F_3 = 0,114^*$

* jest to powierzchnia wokół inwestycji z pominięciem pasa gruntu rozciągającego się wąskim pasem na południe.

KARTA INFORMACYJNA PRZEDSIĘWZIĘCIA

Jako powierzchnię szczerłą przyjęto powierzchnię placu 0,003 ha.

Określenie natężenia deszczu

Natężenie deszczu wyznaczono korzystając z formuły charakteryzującej opady – wzór wg Błaszczyka:

$$q = \frac{663 \sqrt{H} * c}{t_D^{0,67}} \quad [l/s * ha],$$

Obliczenia przeprowadzono dla:

$q_{100\%}$ - deszczu rocznego o prawdopodobieństwie wystąpienia $p = 100\%$,
częstotliwość $c = 1$ (deszcz miarodajny),

$q_{20\%}$ - deszczu pięcioletniego o prawdopodobieństwie wystąpienia $p = 20\%$,
częstotliwość $c = 5$ (deszcz maksymalny).

Dane:

- $H = 705$ mm- średni opad roczny dla posterunku IMGW Borzęcin za okres 1961 - 2000 wg. Mapy Hydrograficznej Polski z komentarzem, arkusz Szczurowa, 2003 rok;
- czas trwania deszczu $t_D = 15$ min.

Obliczenia:

dla deszczu rocznego $q_{100\%} = 85,58$ [l/s * ha],

dla deszczu pięcioletniego $q_{20\%} = 146,35$ [l/s * ha].

Określenie współczynnika spływu

Współczynnik spływu przyjęto według badań empirycznych zawartych w danych literaturowych. Wartość tych współczynników dla danego charakteru zlewni przedstawiono w poniższej tabeli:

KARTA INFORMACYJNA PRZEDSIĘWZIĘCIA

Lp.	Rodzaj powierzchni	Współczynnik spływu wg danych literaturowych	Przyjęty współczynnik spływu ψ
1	Powierzchnie utwardzone	0,80 - 0,90	$\psi_1 = 0,85$
2	Powierzchnie dachowe	0,90 - 0,95	$\psi_2 = 0,95$
3	Tereny zielone		$\psi_3 = 0,05$

Określenie ilości wód opadowych

Dla deszczu o prawdopodobieństwie 100% - opad roczny

Lp.	Zlewnia	Powierzchn. zlewni (ha)	Współcz. spływu	Natężenie deszczu (l/s ha)	Ilość wód opadowych (l/s)
		F	ψ	q	Q
1	Powierzchnie utwardzone	0,003	0,85	85,58	0,21
2	Powierzchnie dachów budynków	0,0316	0,95	85,58	2,56
3.	Tereny zielone	0,114	0,05	85,58	0,48
Łącznie Q_c					3,25

Dla deszczu o prawdopodobieństwie 20% - opad pięcioletni

Lp.	Zlewnia	Powierzchn. zlewni (ha)	Współcz. spływu	Natężenie deszczu (l/s ha)	Ilość wód opadowych (l/s)
		F	ψ	q	Q
1	Powierzchnie utwardzone	0,003	0,85	146,35	0,37
2	Powierzchnie dachów budynków	0,0316	0,95	146,35	3,83
3.	Tereny zielone	0,114	0,05	146,35	0,83
Łącznie Q_c					5,03

KARTA INFORMACYJNA PRZEDSIĘWZIĘCIA

Przyjęte założenia nie przewidują zorganizowanego odprowadzania wód opadowych i roztopowych z terenu utwardzonego. Wody te odprowadzane będą jak dotychczas, na tereny zielone inwestora, bez zmiany stosunków wodnych dla działek sąsiednich.

7.3 Odpady komunalne:

Wytworzone odpady komunalne będą odbierane przez służby komunalne.

7.4 Odpady niebezpieczne:

Przewiduje się, że w wyniku prowadzonej działalności wytworzone zostaną odpady niebezpieczne w ilości określonej w poniższym zestawieniu

l.p	kod	rodzaj odpadu	Ilość [Mg/rok]
	13 02	Odpadowe oleje silnikowe ,przekładniowe i smarowe	
1.	13 02 08*	Inne oleje silnikowe, przekładniowe i smarowe	0,550
	15 01	Odpady opakowaniowe (włącznie z selektywnie gromadzonymi komunalnymi odpadami opakowaniowymi)	
2.	15 01 10*	Opakowania zawierające pozostałości substancji niebezpiecznych lub nimi zanieczyszczone	0,050
	15 02	Sorbenty, materiały filtracyjne, tkaniny do wycierania i ubrania ochronne	
3.	15 02 02*	Sorbenty, materiały filtracyjne (w tym filtry olejowe nie ujęte w innych grupach), tkaniny do wycierania (np. szmaty, ścierki) i ubrania ochronne zanieczyszczone substancjami niebezpiecznymi (np. PCB)	0,050
	16 01	Zużyte lub nie nadające się do użytkowania pojazdy, odpady z demontażu, przeglądu i konserwacji pojazdów	
4.	16 01 07*	Filtry olejowe	0,200
5.	16 01 13*	Płyny hamulcowe	0,100
6.	14 01 14*	Płyny zapobiegające zamarzaniu	0,100
	16 02	Odpady urządzeń elektrycznych i elektronicznych	
7.	16 02 13*	Zużyte urządzenia zawierające niebezpieczne elementy inne niż wymienione w 16 02 09 do 16 02 12	0,010

KARTA INFORMACYJNA PRZEDSIĘWZIĘCIA

Wytworzone odpady niebezpieczne będą przekazywane tylko odbiorcy gwarantującemu zgodne z prawem zagospodarowanie wytworzonych odpadów.

Wytwarzane będą również odpady inne niż niebezpieczne których rodzaje i ilość w skali roku obrazuje poniższe zestawienie.

l.p	Kod odpadu	Rodzaj odpadu	Mg/rok
	10 01	Odpady spalania paliw	
1.	10 01 01	Żużle popioły paleniskowe	0,08
	15 01	Odpady opakowaniowe	
2.	15 01 01	Opakowania z papieru i tektury	0,01
3.	15 01 02	Opakowania z tworzyw sztucznych	0,01
	16 01	Zużyte lub nie nadające się do użytkowania pojazdy, odpady z demontażu, przeglądu i konserwacji pojazdów	
4.	16 01 17	Metale żelazne	0,1
5.	16 01 18	Metale nieżelazne	0,1
6.	16 01 19	Tworzywa sztuczne	0,1
	20 01	Odpady komunalne segregowane i gromadzone selektywnie	
7.	20 03 01	Niese segregowane zmieszane odpady komunalne	1,0

Miejsce i sposób magazynowania wytworzonych odpadów

Magazynowanie odpadu odbywać się w miejscu do którego posiadacz odpadów (inwestor) ma tytuł prawny tj. w miejscu wyznaczonym na terenie w m. Łysa Góra 123 (dz. nr ew. 965/2.

Miejscem magazynowania wytworzonych odpadów niebezpiecznych i innych niż niebezpieczne będzie wydzielone pomieszczenie w budynku gospodarczym zlokalizowanym na działce nr 965/2, o podłożu szczelnym uniemożliwiającym przedostanie się zanieczyszczeń do wód lub do gruntu, oraz zabezpieczonym przed dostępem osób postronnych. Odpady do czasu przekazania następnemu

KARTA INFORMACYJNA PRZEDSIĘWZIĘCIA

posiadaczowi odpadów będą przechowywane w specjalnych szczelnych, metalowych beczkach i pojemnikach oraz oryginalnych opakowaniach. Odpady komunalne w pojemniku obok budynku mieszkalnego, odpady popiołu w metalowym pojemniku.

7.5 Emisja hałasu:

Pojazdy przyjeżdżające i wyjeżdżające z terenu zakładu (max 2 – 3 wjazdy i wyjazdy dziennie), ze względu na ich niewielką liczbę nie będą stanowiły znaczącego źródła emisji hałasu do środowiska.

Hałas w tym rejonie kształtować będzie przede wszystkim ruch pojazdów na drodze gminnej, która jest głównym emitorem hałasu w tym miejscu w stosunku do zabudowy mieszkaniowej. Hałas komunikacyjny w tym miejscu może dochodzić do poziomu 75 – 90dB.

Naprawa odbywać się będzie wewnątrz warsztatu przy zamkniętych drzwiach.

W obiekcie zamkniętym (warsztat) inwestor przewiduje używanie urządzeń które będą źródłami hałasu:

- agregat sprężarkowy (kompresor) w obudowie dźwiękochłonnej, którego w/g danych technologicznych, poziom mocy akustycznej w odległości 1 m od urządzenia wynosić będzie ok. 80 dB.

- Podnośnik hydrauliczny ≤ 70 dB

- Klucz pneumatyczny ≤ 85 dB

- Ręczna szlifierka kątowna, której poziom mocy akustycznej w odległości 1 m od urządzenia wynosi w granicach 100 dB. (czas pracy tych urządzeń będzie się wahał od kilku do kilkunastu minut w ciągu 8 godzin pracy)

Oddziaływanie hałasowe winno być zrealizowane w taki sposób, aby nie zostały przekroczone dopuszczalne wartości dla pory dnia.

KARTA INFORMACYJNA PRZEDSIĘWZIĘCIA

Należy zaznaczyć, iż sąsiadujące tereny z przedsięwzięciem to tereny wolne od zabudowy mieszkaniowej. Najbliższe tereny mieszkaniowe zlokalizowane są od źródła hałasu w odległości około 50 m. na północ; 84,0 m. na wschód; 77,0 m. na północny zachód (poza drogą gminną) i 74,0 m na południowy zachód (poza drogą gminną).

7.6 Emisja zanieczyszczeń do powietrza atmosferycznego:

W omawianym obiekcie powstawać będą zanieczyszczenia gazowe wchodzące w skład spalin samochodowych podczas pracy silników na placu – podczas wjazdu i wyjazdu. W skład spalin wchodzi przeszło 200 związków chemicznych, lecz większość z nich występuje w ilościach śladowych.

O wielkości stężeń zanieczyszczenia powietrza decyduje ilość pojazdów będących jednocześnie w ruchu. Obliczenia stężeń zanieczyszczeń pyłowych i gazowych występujących w silnikach, przy założonym ruchu pojazdów w ilości 30 pojazdów na godzinę i czasu pracy silnika każdego z nich w okresie 3 minut, wykazały iż największe stężenia substancji toksycznych występowały w odległości 1 m od źródła emisji. Stwierdzono, że w odległości 18-20 m zanieczyszczenia emitowane przez 30 pojazdów w czasie godziny nie przekraczają wartości ich stężeń dopuszczalnych.

W przedmiotowym obiekcie, w ciągu doby ruch pojazdów nie przekroczy 2-3 pojazdów. W związku z powyższym, przy niewielkim ruchu pojazdów oraz małej przepustowości warsztatu, występująca emisja zanieczyszczeń do powietrza atmosferycznego spalin pochodzących z pojazdów będzie mała i nieistotna pod względem negatywnego oddziaływania na środowisko.

Będą to emisje niezorganizowane nie wymagające pozwolenie oraz zgłoszenia.

KARTA INFORMACYJNA PRZEDSIĘWZIĘCIA

Do celów centralnego ogrzewania w planowanym obiekcie wykorzystywany będzie istniejący piec węglowy . Ilość paliwa zużywanego nie ulegnie zmianie w stosunku do stanu istniejącego.

8.Możliwe transgraniczne oddziaływanie na środowisko.

Biorąc pod uwagę odległość planowanego przedsięwzięcia od granic Państwa, oraz rodzaje i wielkość emisji i energii, która będzie wprowadzana do środowiska z terenu planowanego przedsięwzięcia, stwierdzić należy, że nie będzie występować transgraniczne oddziaływania na środowisko.

9. Obszary podlegające ochronie na podstawie ustawy z dnia 16 kwietnia 2004r. o ochronie przyrody, znajdujących się w zasięgu znaczącego oddziaływania przedsięwzięcia.

W miejscu bezpośredniej lokalizacji zakładu, brak jest całkowicie podlegających ochronie elementów świata roślinnego. Teren inwestycji nie stanowi miejsc objętych szczególną ochroną ze względu na występowanie biotopów i obszarów leśnych, miejsc lęgowych, żerowania i odpoczynku szczególnie chronionych gatunków zwierząt. Nie występują żadne cenne gatunki zwierząt, a w szczególności prawnie chronione.

9.1 Obszary Chronionego Krajobrazu

Cała południowa część terenu gminy Dębno znajduje się na terenie Obszaru Chronionego Krajobrazu Pogórza Wiśnickiego (sołectwa: Jastew, Dębno, Porąbka Uszewska, **Łysa Góra**, Doły, Łoniowa Jaworsko i Niedźwiedza).

KARTA INFORMACYJNA PRZEDSIĘWZIĘCIA

W/w obszary chronionego krajobrazu utworzone zostały na mocy rozporządzenia Nr 23/96 Wojewody Tarnowskiego z dnia 28 sierpnia 1996 r. w sprawie wyznaczenia obszarów chronionego krajobrazu województwa tarnowskiego. Obszar Chronionego Krajobrazu Pogórza Wiśnickiego – obejmuje część Pogórza Wiśnickiego oraz Pogórza Wielickiego, na zachód od doliny Dunajca. Charakterystycznym elementem krajobrazu są pojedyncze garby wzniesień i szerokie, płaskie dna dolin, a w części południowej Obszaru wyraźne pasma wzgórz, w dużym stopniu zalesione. Szatę roślinną cechuje znaczne zróżnicowanie zbiorowisk leśnych – od żyznych i kwaśnych buczyn oraz jedlin poprzez grądy, sosnowo-dębowe bory mieszane, po bory świeże i acidofilne mszyste jedliny oraz różnego rodzaju zbiorowiska łąkowe. Flora chroniona Obszaru liczy 35 gatunków, w tym 25 podlegających ochronie całkowitej i 10 – częściowej. Obszar wyróżnia się również nagromadzeniem zabytków kultury materialnej (zamki, kościoły, itd.).

9.2 Rezerwaty Przyrody

Na terenie gminy Dębno nie występują tereny chronione, określane jako rezerwaty przyrody ożywionej i nieożywionej.

9.3. Obszary Natura 2000

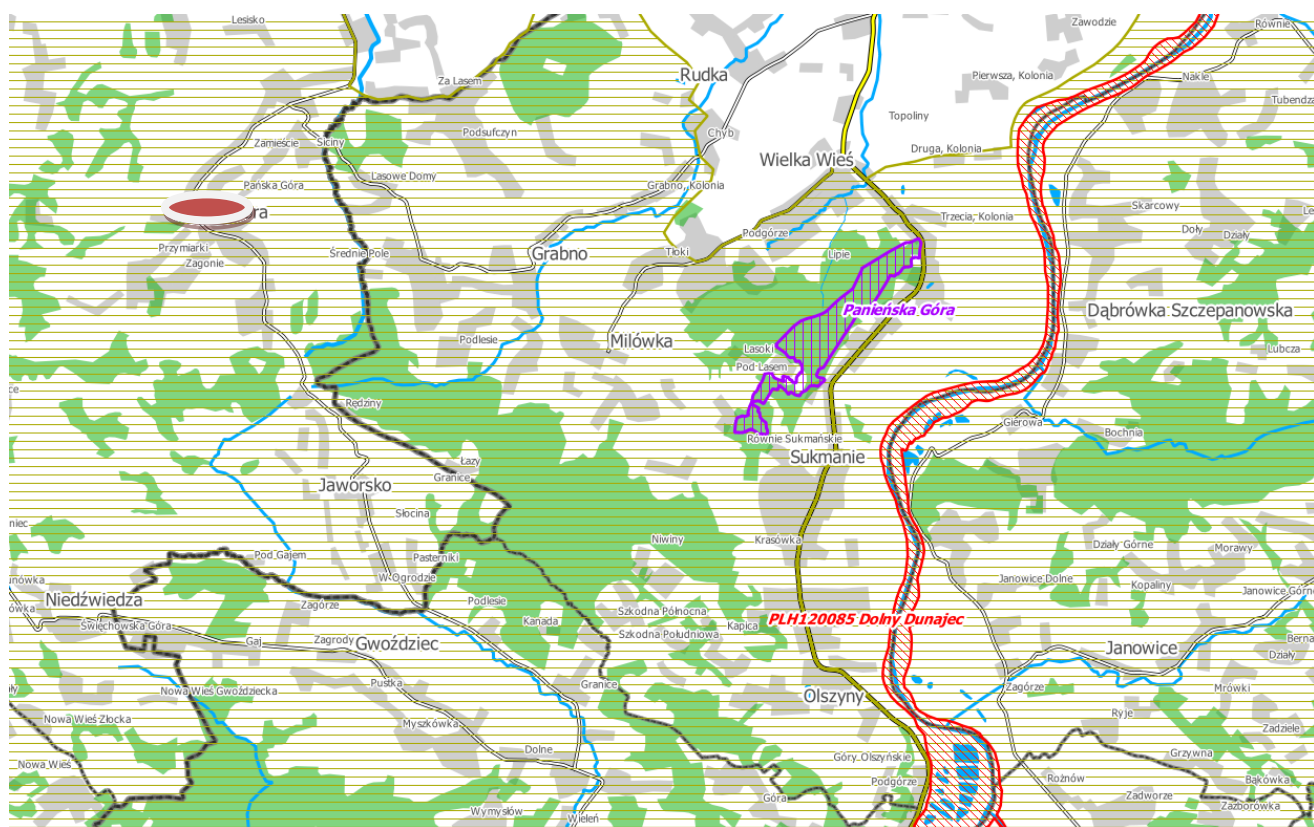
Miejsce lokalizacji inwestycji nie znajduje się na obszarze chronionym Europejskiej Sieci Ekologicznej Natura 2000.

Najbliżej położonym obszarem Natura 2000 jest, PLH120085 Dolny Dunajec w odległości około 8,5 km na wschód. Jest to ważna ostoja wielu gatunków ryb cennych z przyrodniczego i gospodarczego punktu widzenia. Ichtyofauna Dunajca na odcinku od Czchowa do ujścia do Wisły składa się 26 gatunków ryb

KARTA INFORMACYJNA PRZEDSIĘWZIĘCIA

należących do pięciu rodzin. Rybostan zdominowany jest przez reofilne ryby karpioвате: brzanę, klenia, jelca, świnkę i ukleję. Występują tu również głowacica, pstrąg potokowy, certa, szczupak, boleń, okoń, sandacz i jazgarz. Na odcinku Dunajca poniżej zbiornika w Czchowie zaznacza się wpływ ichtiofauny zbiornika i w zespole typowo rzecznych gatunków ryb pojawiają się gatunki limnofilne karpioвате: leszcz, płóc i krap oraz ryby okoniowate. Obszar uzupełnia reprezentację minoga strumieniowego, bolenia.

Przedmiotowa inwestycja zlokalizowana jest w zbyt dużej odległości od omawianego obszaru aby mogła mieć jakikolwiek wpływ na jego cele ochronne.



Projektowane przedsięwzięcie 